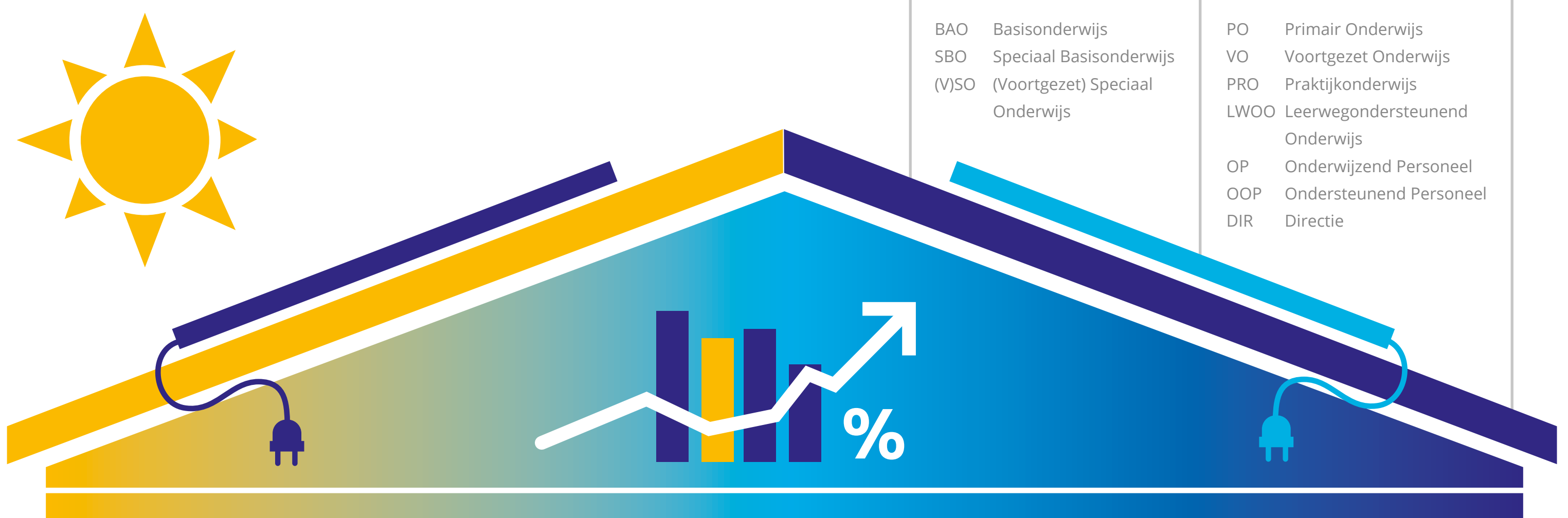


BAO	Basisonderwijs	PO	Primair Onderwijs
SBO	Speciaal Basisonderwijs	VO	Voortgezet Onderwijs
(V)SO	(Voortgezet) Speciaal Onderwijs	PRO	Praktijkonderwijs
		LWOO	Leerwegondersteunend Onderwijs
		OP	Onderwijzend Personeel
		OOP	Ondersteunend Personeel
		DIR	Directie



JAARVERSLAG IN BEELD

2016

6.771 Leerlingen
 793 Medewerkers
 26 Locaties
 € 44,7 mln.
+2% Verwachte groei per jaar

BASIS ONDERWIJS

6.276 leerlingen
 580 medewerkers
 21 locaties

€ 34,4 mln.
 +2%

SPECIAL BASISONDERWIJS

197 leerlingen
 56 medewerkers
 3 locaties

€ 2,7 mln.
 -1%

SPECIAL ONDERWIJS

298 leerlingen
 157 medewerkers
 2 locaties

€ 7,6 mln.
 -3%

ONDERWIJS

KWALITEIT OP DE SCHOLEN

Ambitie: het aanbod op de scholen is van goede kwaliteit en voldoet aan de normen van de inspectie. De gezamenlijke koers wordt door de scholen vertaald, gericht op de eigen populatie van de school en specifieke schooldoelen.

Gerealiseerd: de inspectie heeft alle scholen het basisarrangement gegeven. Dit betekent dat de kwaliteit van het onderwijs op alle scholen op orde is en voldoet aan de normen van de inspectie.

EEN GOEDE START

Ambitie: samen met onze partners in Haarlem het beleid en de activiteiten voor kinderen met een achterstand optimaal vormgeven.

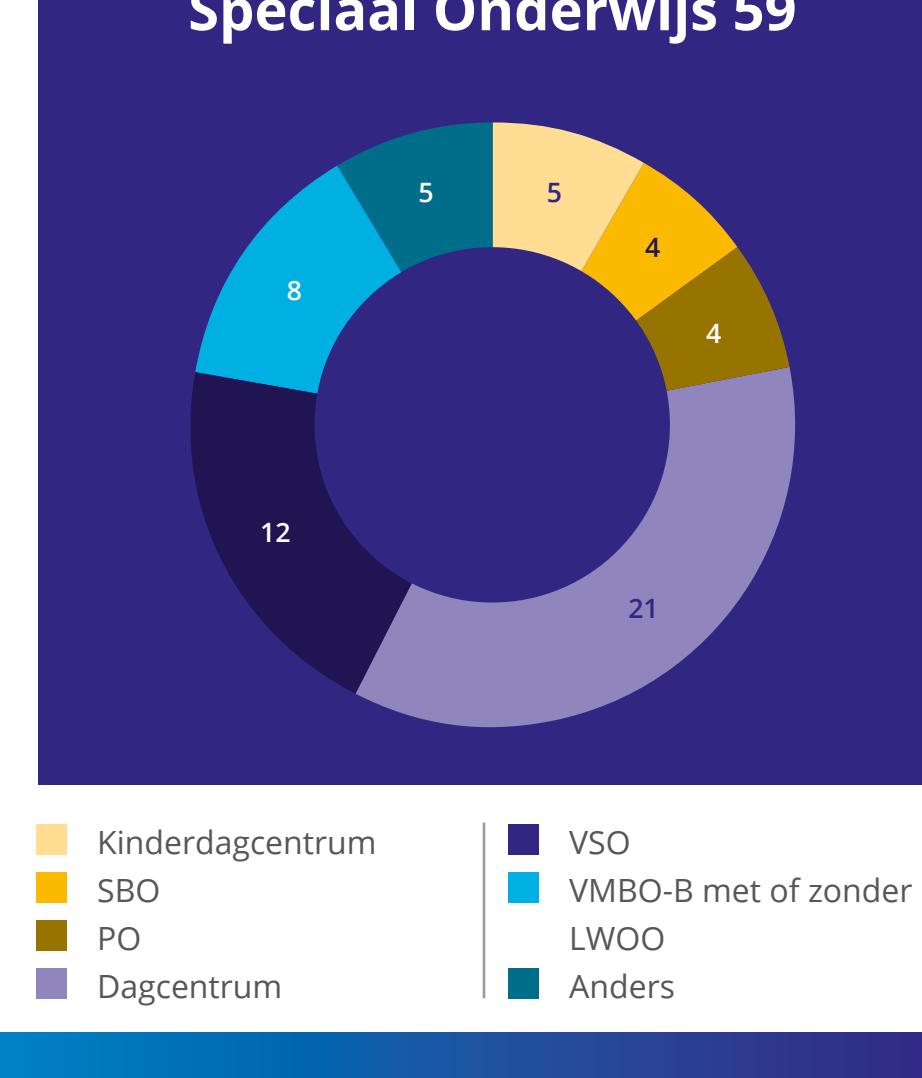
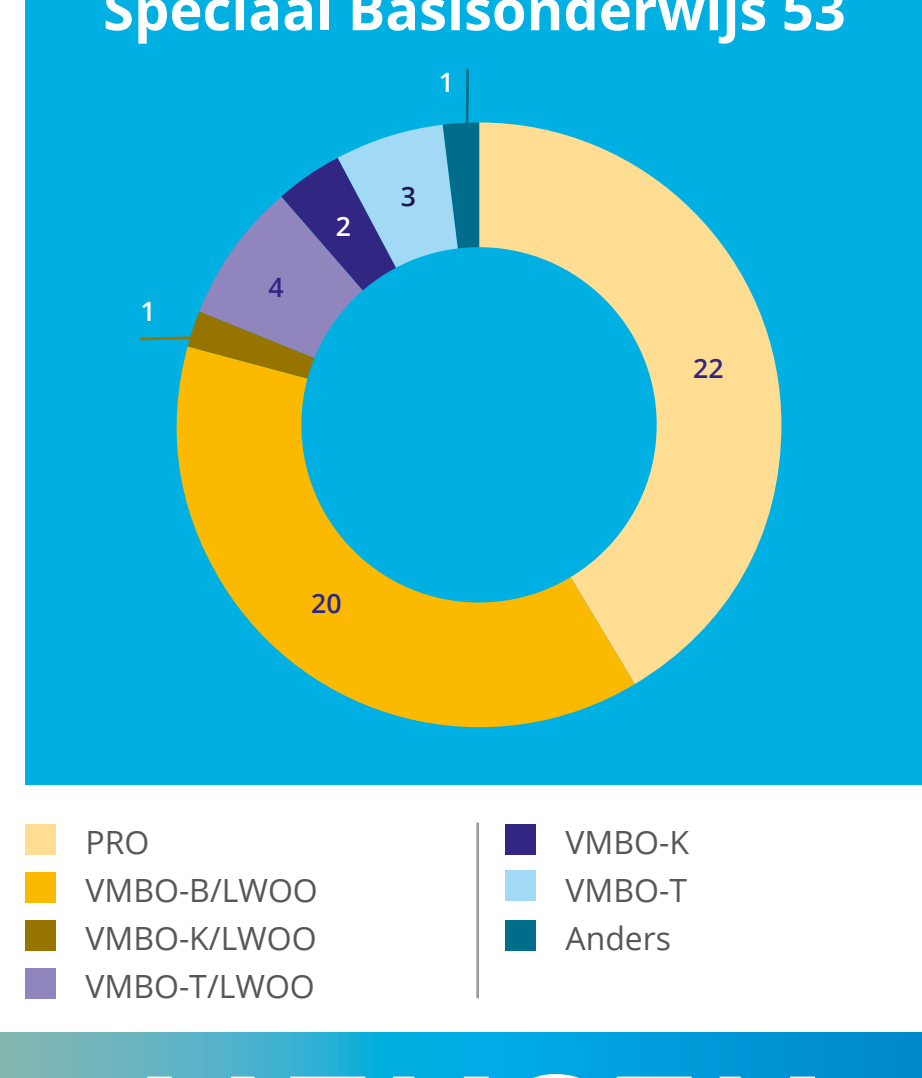
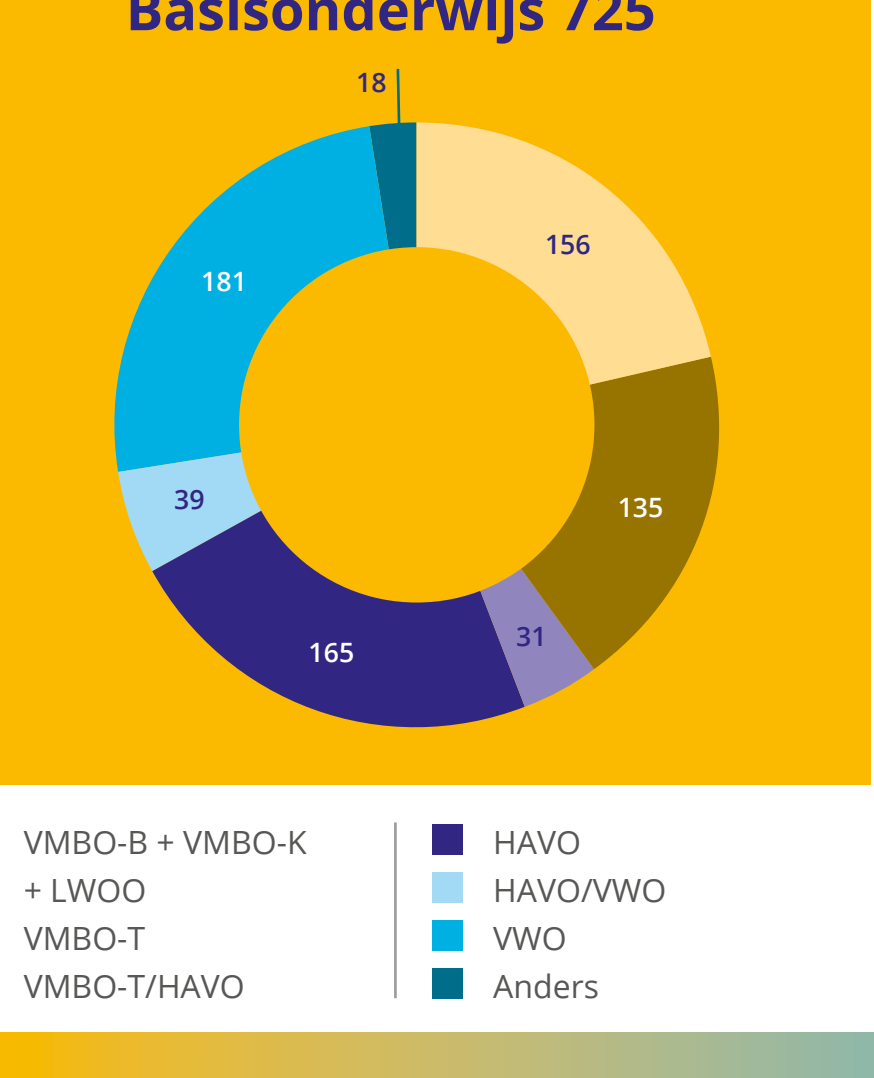
Gerealiseerd: Spaarnesant participeert met gemeente, kinderopvang en jeugdzondheidszorg in de voor- en vroegschoolse educatie (VVE) met peuterspeelzalen en op de scholen. Er is een visie ontwikkeld op het Onderwijsachterstandenbeleid (OAB) voor 2018-2020.

ALLE KINDEREN ZIJN WELKOM

Ambitie: Passend Onderwijs voor iedere leerling.

Gerealiseerd: leerlingen met specifieke onderwijsbehoeften ontvangen steeds beter onderwijs op maat. De scholen zijn aangesloten bij de samenwerkingsverbanden Passend Onderwijs Zuid-Kennemerland voor PO en VO. De scholen hebben ook dit jaar actief deelgenomen aan de diverse projecten en maken dankbaar gebruik van het ondersteunende netwerk.

NAAR WELK VERVOLGONDERWIJS GAAN ONZE LEERLINGEN?



MENSEN

DE OPBOUW VAN HET SPAARNESANT PERSONEEL

IN 2016 WAREN ER GEMIDDELD **565 FTE'S** IN DIENST

526 FTE'S Scholen
17 FTE'S Boven-scholen
22 FTE'S Staf en bestuur

92 FTE'S Mannen
473 FTE'S Vrouwen

376 FTE'S OP
151 FTE'S OOP
38 FTE'S DIR

De komende jaren groeit onze werkgelegenheid gemiddeld met 7 FTE's per jaar.

- Basisonderwijs +10
- Speciaal Basisonderwijs -1
- Speciaal Onderwijs -2

DE DOELSTELLINGEN VAN HET PERSONEELSBELEID VAN SPAARNESANT

PROFESSIONALISERING MEDEWERKERS

Ambitie: PROFESSIONALISERING MEDEWERKERS

Gerealiseerd: de Spaarnesant Academie, een leeromgeving waarbinnen de organisatie haar medewerkers ruimte en ondersteuning biedt tot het sterker maken van de beroepsuitoefening.

GEZAMENLIJKE VERVANGINGSPOL MET ANDERE BESTUREN IN HAARLEM

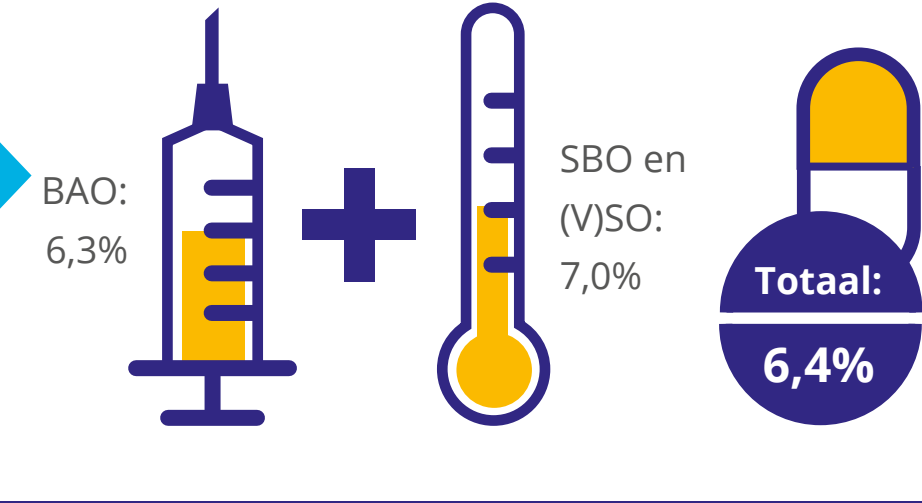
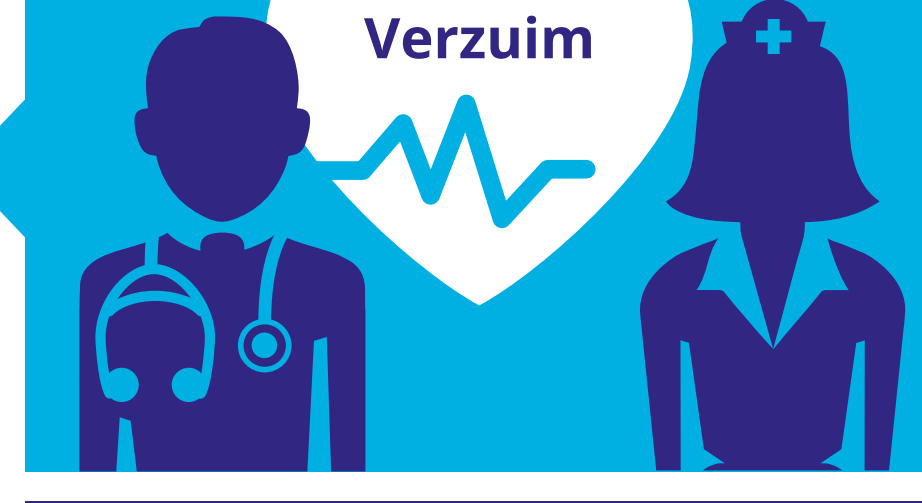
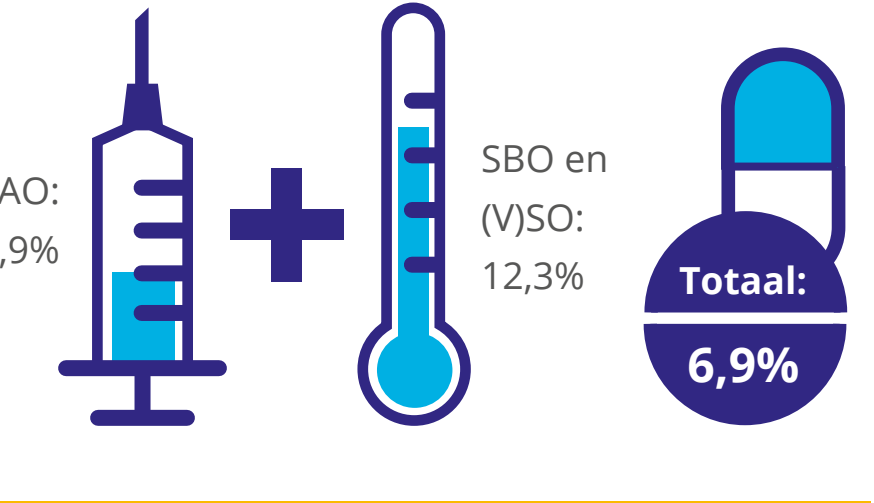
Ambitie: GEZAMENLIJKE VERVANGINGSPOL MET ANDERE BESTUREN IN HAARLEM

Gerealiseerd: de pilot met een gezamenlijke vervangingspool heeft geresulteerd in de samenwerking van 9 schoolbesturen in de regio door oprichting van de coöperatie RTC de Beurs (Regionaal TransferCentrum). Er is een gezamenlijke vervangingspool, alle vervangingsaanvragen worden afgehandeld door het RTC.

PROFESSIONEEL BEKWAAMHEIDSEN FUNCTIONERINGSBELEID

Ambitie: PROFESSIONEEL BEKWAAMHEIDSEN FUNCTIONERINGSBELEID

Gerealiseerd: alle medewerkers op scholen houden in de digitale gesprekkencyclus (DDGC) hun eigen bekwaamheidsdossier met alle relevante ontwikkelingen bij. De POP-gesprekken (Persoonlijk Ontwikkelingsplan) vormen de basis voor de inhoud van het dossier.



KLACHTEN

7 KLACHTEN ingediend door ouders en deze zijn als volgt afgehandeld:

5 OPGELOST in overleg met ouders,

1 ERKENDE door de school, procedures aangepast om soortgelijke gevallen in de toekomst te voorkomen,

1 ONGEGROOND VERKLAARD door de geschillencommissie waar deze is ingediend.



MIDDELEN

De bedrijfsvoering is gericht op het primaire proces, onze ambitie is te zorgen voor goed onderwijs.

Hoe doen wij dat?

Goede huisvesting en gezonde scholen
Een doelmatige inzet van de financiële middelen
Faciliteren van het onderwijs op het gebied van o.a. ICT, inkoop en secretariaat

ENERGIE, KLIMAAT EN DUURZAAMHEID

Ambitie: besparing gasverbruik 15%

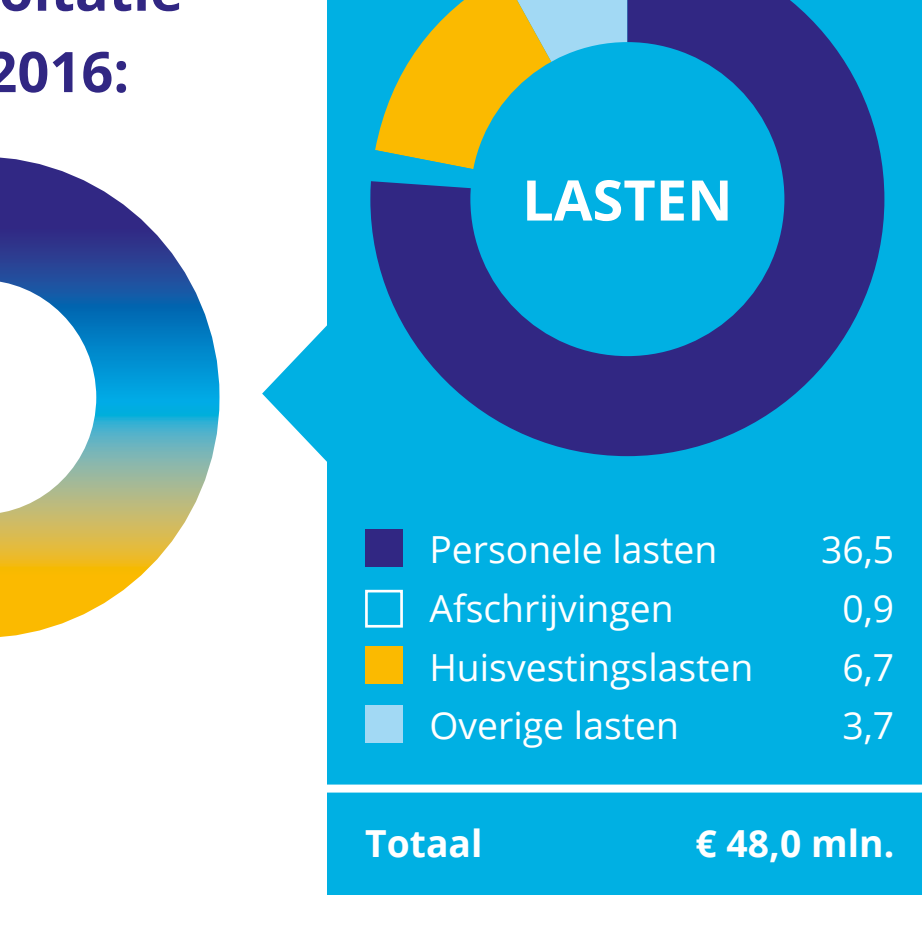
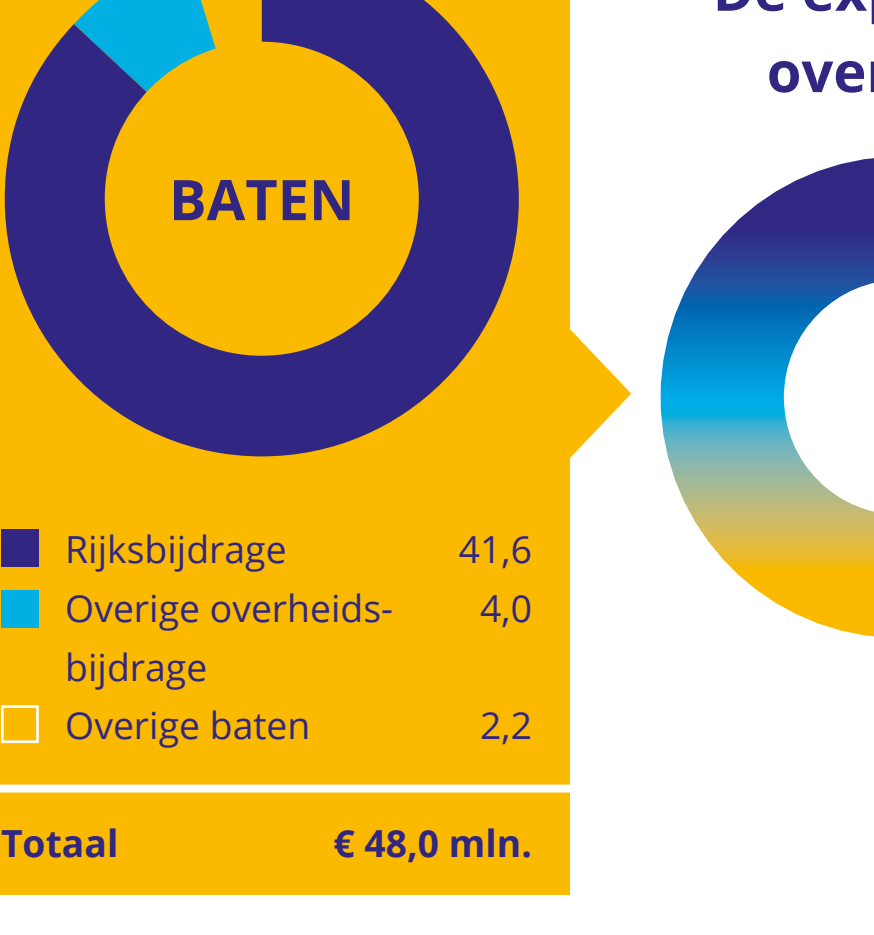
Gerealiseerd: 193.227 m3 besparing = **24%** structurele besparing van ca. **€ 120.000**

Ambitie: besparing verbruik elektra 15%

Gerealiseerd: 142.417 kWh besparing = **11%** structurele besparing van ca. **€ 20.000**

Spaarnesant heeft in 2016 geïnvesteerd in zonnepanelen op **zes** scholen

FINANCIËN



Voor een goed inzicht in de ontwikkeling van de baten en lasten van de verschillende jaren, zijn hieronder de exploitatie en reserves weergegeven zonder de kredietverstrekking.

Exploitatie en reserves exclusief kredieten

	2015	'16	'17	'18	'19	'20
Baten	46,8	45,0	45,2	43,9	44,1	44,6
Lasten	48,6	45,0	45,2	44,0	44,1	44,5
Resultaat	-1,7	-	-	-0,1	0,5	0,1
Reserves	9,6	9,6	9,6	9,5	9,5	9,6

(in mln. €)

Onze balanswaarden bevinden zich binnen de door het ministerie voorgeschreven marges. Onze balans is gezond en wij verwachten dat dit de komende jaren zal blijven.

Balans

	2015	2016	2017	2018	2019	2020
Activa						
Materiële vaste activa	5,7	5,9	6,0	5,8	5,5	5,1
Vorderingen	3,7	2,9	2,9	2,9	2,9	2,9
Liquide middelen	7,7	7,6	6,9	6,6	6,8	6,4
Totale Activa	17,1	16,4	15,8	15,3	15,2	15,4
Waarvan gebouwen en terreinen	0,9	0,9	0,9	0,8	0,8	0,8
Passiva						
Eigen vermogen (reserve)	9,6	9,6	9,6	9,5	9,5	9,6
Voorzieningen (jubilea & onderhoud)	2,2	1,7	1,1	0,7	0,6	0,7
Kortlopende schulden	5,3	5,1	5,1	5,1	5,1	5,1
Totale Passiva	17,1	16,4	15,8	15,3	15,2	15,4
Waarvan privaat vermogen	0,5	0,4	0,4	0,4	0,4	0,4

(in mln. €)

- Oplevering uitbreiding Bos en Vaart
- Afronding 2e fase renovatie De Parel
- Aanpassing Cruquius-school en Argonauten
- Verbouwen en verbetering gebouwen en terrein De Globe
- Uitbreiding Piramide Europawijk (oplevering 2017)
- Voorbereiding renovatie Molenwiek Dalton
- Definitieve oplevering Plein Oost, vervanging vloeren De Kring

Kosten onderhoud schoolgebouwen: € 1.831.000

Bouwprojecten gefinancierd door gemeente Haarlem: € 2.993.000



KLIC KIER VOOR HET VOLLEDIGE JAARVERSLAG

